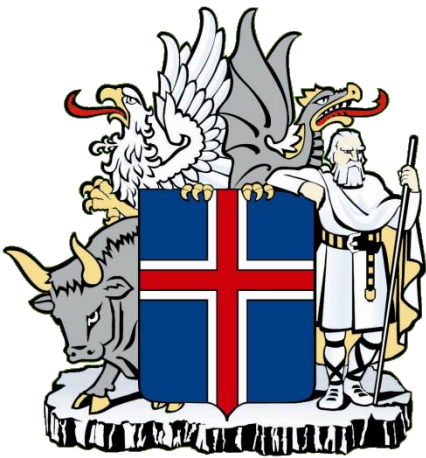


# VIÐBRAGÐSÁÆTLUN ALMANNAVARNA

## Borgarhólsskóli



Almannavarnadeild  
ríkislögreglustjórans

Sóttvarnalæknir

Menntamálaráðuneyti

# Efnisyfirlit

1.	<i>Inngangur að viðbragðsáætlun</i> .....	3
2.	<i>Heimsfaraldur influensu</i> .....	4
3.	<i>Háskastig almannavarna</i> .....	4
4.	<i>Virkjun viðbragðsáætlana skóla</i> .....	9
5.	<i>Stjórnun og lykilstarfsmenn skólans</i> .....	10
6.	<i>Starfssvæði skólans og umfang</i> .....	11
7.	<i>Áhættumat vegna influensufaraldurs</i> .....	12
8.	<i>Viðbragðsáætlun –Borgarhólsskóla- við heimsfaraldri influensu</i> .....	14
9.	<i>Samskiptaleiðir</i> .....	16
10.	<i>Kort og teikningar</i> .....	18
11.	<i>Dreifingarlisti</i> .....	19
12.	<i>Breytingasaga</i> .....	20

# 1. Inngangur að viðbragðsáætlun

Viðbragðsáætlun þessi segir fyrir um skipulag og stjórn aðgerða í Borgarhólsskóla í samræmi við áætlun Almannaþingarinnar um viðbrögð við heimsútbreiðslu influensu.

Markmið viðbragðsáætlana skóla eru að tryggja skipulögð og samræmd viðbrögð allra skólastofnana sem og starfsmanna þeirra þegar til influensufaraldurs kemur.

Við gerð áætlunarinnar er meðal annars stuðst við lög um almannavarnir nr. 82/2008 og lög um sóttvarnir nr. 19/1997.

Áætlunin er í samræmi við Landsáætlun vegna heimsfaraldurs influensu.


Viðbragðsáætlanir skóla hafa samræmda uppbyggingu. Kaffar 2, 3, 4 og 7 eru sameiginlegir og geyma almennar upplýsingar frá menntamálaráðuneyti, almannavarnadeild ríkislögreglustjóra og embætti sóttvarnalæknis. Aðra kafla semja skólarnir sjálfir og mynda þeir hina eiginlegu viðbragðsáætlun hvers skóla.

Ábyrgð á áætlun þessari er í höndum Halldórs Valdimarssonar - Borgarhólsskóla. Áætlunin verður endurskoðuð á a.m.k. fimm ára fresti, en yfirfarin árlega t.d. hvað varðar boðleiðir, gátlista og starfssvæði skóla. Ef miklar breytingar verða á starfsemi skólans verður áætlunin þegar í stað endurskoðuð.

Áætlunin verður kynnt fyrir starfsmönnum skólans, nemendum og forráðamönnum ólöggráða nemenda. Hún er aðgengileg á <http://www.borgarholsskoli.is/>

Áætlun þessi tekur þegar gildi.

Húsavík 21.09.2009

  
Halldór Valdimarsson  
Skólastjóri Borgarhólsskóla

## 2. Heimsfaraldur inflúensu

### Saga heimsfaraldrar inflúensu

Allt frá 16. öld hafa heimsfaraldrar inflúensu riðið yfir heiminn að minnsta kosti tvisvar til þrisvar á öld. Á 20. öldinni riðu þrjár heimsfaraldrar inflúensu yfir. Sá fyrsti geisaði 1918 og var afar mannskæður. Hann var nefndur spænska veikin en talið er að 50-100 milljón manns hafi látið lífið af hans völdum. Hinir tveir heimsfaraldrarnir riðu yfir 1957 og 1968 en ollu mun minna manntjóni. Á Íslandi gekk spænska veikin á suðvesturhluta landsins á tímabilinu frá október til desember 1918 en áður hafði væg sumarinflúensa gengið yfir 1918. Spænska veikin hófst í ágúst í Evrópu og Norður-Ameríku.

Talið er að um 60% Reykvíkinga hafi veikst af spænsku veikinni og að allt að 500 manns látist á landinu öllu. Íslendingar geta dregið nokkurn lærdóm af reynslu þjóðarinnar frá þeim tíma. Til að hindra útbreiðslu veikinnar voru settar ferðatakmarkanir og lokað var fyrir umferð um Holtavörðuheidi og einnig yfir Mýrdalssand. Með þessu tókst að hindra að veikin bærst til Norðurlands og Austurlands en til Vestfjarða barst hún með skipum.

Þar sem að fyrri faraldrar hafa riðið yfir á um 40 ára fresti og síðasti faraldur geisaði fyrir 40 árum hefur verið búið við nýjum faraldri í nokkurn tíma. Í apríl greindist nýr stofn inflúensuveiru í mönnum (H1N1) í Mexíkó og Bandaríkjunum. Þessi stofn hefur breiðst nokkuð hratt út um heimsbyggðina og þegar þetta er skrifað (30. júlí 2009) hafa 46 tilfelli greinst á Íslandi. Til þessa hafa veikindi verið væg og dauðsföll fátíð. Rétt er að benda á að skæð inflúensa af A stofni (H5N1) hefur breiðst út í fuglum undanfarin 10 ár og í stöku tilfellum borist í menn með alvarlegum afleiðingum.

Viðbragðsáætlanir skulu vera í samræmi við Landsáætlun vegna heimsfaraldurs inflúensu sem undirrituð var 28. mars 2008 og er að finna á [www.almannavarnir.is](http://www.almannavarnir.is) og [www.influensa.is](http://www.influensa.is)

### Markmið viðbragðsáætlunar hvers skóla

Viðbragðsáætlun vegna heimsfaraldurs inflúensu miðar að því að lágmarka áhrif inflúensufaraldurs og afleiðingar hans innan skólans með því að:

- Skilgreina mikilvæga verkþætti menntastofnunar og lykilstarfsmenn og staðgengla.
- Draga úr útbreiðslu faraldurs á vinnustaðnum og lágmarka smithættu.
- Styrkja nauðsynlega starfsemi og treysta innviði skólans.
- Upplýsa starfsmenn, nemendur og foreldra.
- Veita nauðsynlega fræðslu.
- Eiga til samræmdar áætlanir vegna hugsanlegs samkomubanns og þar með lokunar skóla.

## 3. Háskastig almannavarna

## Almannavarnastig

Viðbragðsáætlunum almannavarna er skipt í þrjú stig sem skilgreina alvarleika þess ástands sem steðjar að. **Háskastigin eru: Óvissustig, hættustig og neyðarstig.**

Til þess að gefa til kynna umfang almannavarnaviðbragða, þ.e. fjölda þeirra eininga sem virkjaðar eru í þágu almannavarna í hvert sinn, þörf fyrir víðtæka samhæfingu og fjölda stjórnstiga er hægt að skilgreina umfang á hverju almannavarnastigi með litum sem hér segir:

### • Grænt

Atburði er sinnt af fáum viðbragðsaðilum.

### • Gult

Alvarlegur atburður og sinnt af mörgum viðbragðsaðilum.

### • Rautt

Mjög umfangsmikill atburður á mörgum svæðum.

### • Svart

Þjóðarvá - hamfarir eða atburðir sem hafa áhrif á mörg umdæmi á sama tíma.

Með hliðsjón af þessu taka sóttvarnalæknir og ríkislögreglustjóri ákvörðun um umfang aðgerða hverju sinni og upplýsa viðbragðsaðila.

## Óvissustig

### Athuganir, mælingar, hættumat

#### Skilgreining:

Nýr undirflokkur inflúensuveiru greinist í mönnum en sýking milli manna er ekki þekkt nema í undantekningartilfellum og þá við mjög náð samband.

#### Ráðstafanir ákveðnar af ríkislögreglustjóra og sóttvarnalækni með hliðsjón af alvarleika faraldurs.

1. Samráð / samstarf er við mikilvæg erlend samtök og stofnanir.
2. Samráð / samstarf milli innlendra stofnana, samtaka, fyrirtækja og félaga.
3. Skráning upplýsinga um staði þar sem sýking (H5N1? – önnur sýking ?) hefur komið upp.
4. Athugun á birgðastöðu matar, lyfja og annarrar nauðsynjavöru.
5. Athugun á boðleiðum, fjarskiptum og fleiru þess háttar.
6. Æfingar, almannavarnaæfing, minni æfingar innan stofnana og / eða hjá aðilum, sem hafa sameiginleg verkefni.

### Viðbúnaður vegna hættu

#### Skilgreining:

1. Engin staðfest sýking hérlandis.
2. Litlar hópsýkingar af völdum nýs undirflokks inflúensuveirunnar brjótast út hjá mönnum á takmörkuðu svæði en veiran virðist ekki hafa lagað sig vel að mönnum.
3. Umtalsverðar hópsýkingar brjótast út hjá mönnum en þær eru enn staðbundnar. Vísbendingar eru um að veiran aðlagist mönnum í vaxandi mæli en þó ekki þannig að umtalsverð hætta sé á heimsfaraldri.

#### Ráðstafanir ákveðnar af ríkislögreglustjóra og sóttvarnalækni með hliðsjón af alvarleika faraldurs.

1. Ráðstafanir gerðar til að koma í veg fyrir að sýktir einstaklingar komi til Íslands.
2. Komi fólk frá sýktum svæðum til Íslands fer fyrsta læknisrannsókn fram í flughöfnum (Keflavík) og höfnum.
3. Söfnun og úrvinnsla faraldursfræðilegra upplýsinga.
4. Hugsanlega loka einhverjum höfnum / flugvöllum.
5. Heimasóttkví hugsanlega beitt gegn þeim sem eru einkennalausir en gætu hafa smitast.
6. Skip hugsanlega sett í sóttkví.
7. Skipulögð dreifing / taka fyrirbyggjandi inflúensulyfja meðal áhættuhópa íhuguð.
8. Athuga með heimköllun Íslendinga frá svæðum þar sem hópsýkingar af völdum nýs stofns inflúensu hafa brotist út.

## Neyðarstig

### Neyðaraðgerðir vegna atburða

#### Skilgreining;

1. Stofn inflúensuveirunnar hefur fundist í einum eða fleiri einstaklingum hérlandis eða heimsfaraldri hefur verið lýst yfir. Vaxandi og viðvarandi útbreiðsla smits meðal manna.

#### Ráðstafanir ákveðnar af ríkislögreglustjóra og sóttvarnalækni með hliðsjón af alvarleika faraldurs.

1. Viðbragðskerfi að fullu virkjað.
2. Samkomubann, lokun skóla o.fl.
3. Útskrift sjúklinga af sjúkrahúsum.
4. Skipulögð dreifing / taka fyrirbyggjandi inflúensulyfja meðal áhættuhópa.

## Skammstafanir og orðskýringar

<b>AR</b>	Sýkingartíðni
<b>AVD</b>	Almannavarnadeild
<b>AVN, Av-nefnd</b>	Almannavarnanefnd
<b>CDC</b>	Sóttvarnastofnun Bandaríkjanna
<b>CFR</b>	Dánarhlutfall sjúkdóms
<b>ECDC</b>	Sóttvarnastofnun Evrópusambandsins
<b>ESB</b>	Evrópusambandið
<b>LL</b>	Landlæknisembættið
<b>RLS</b>	Ríkislögreglustjórinn
<b>RÚV</b>	Ríkisútvarpið
<b>SST</b>	Samhæfingarstöðin, Skógarhlíð
<b>SVL</b>	Sóttvarnalæknir
<b>WHO</b>	Alþjóðaheilbrigðismálastofnunin

<b>DMR</b>	Dómsmálaráðuneyti
<b>HBR</b>	Heilbrigðisráðuneyti
<b>MRN</b>	Menntamálaráðuneyti

## Sóttvarnaráðstafanir

Heilbrigðisráðherra kveður á um **samkomubann** samkvæmt tillögu sóttvarnalæknis (sbr. 12. gr. laga nr. 19/1997). Almannavarnadeild ríkislögreglustjóra sér um framkvæmd samkomubanns í samvinnu við dómsmálaráðuneyti og lögreglustjóra. Í samkomubanni felst að fjöldasamkomur eru óheimilar, s.s. fundarhöld, skólastarf, skemmtanir á borð við dansleiki, leiksýningar og reglulegar guðsþjónustur. Samkomubann er sett samkvæmt nánari fyrirmælum sóttvarnalæknis. Þegar ekki eru lengur forsendur fyrir samkomubanni afléttir heilbrigðisráðherra því samkvæmt tillögu sóttvarnalæknis.

Heilbrigðisráðherra er heimilt að fenginni tillögu sóttvarnalæknis að **takmarka ferðafrelsi** manna með því að grípa til afkvíunar byggðarlaga og landsins alls og einangrunar sýktra manna, sbr. 12. gr. sóttvarnalaga nr. 19/1997. Sóttvarnalæknir gefur fyrirmæli um nánari tilhögun takmarkana á ferðafrelsi. Almannavarnadeild sér um framkvæmd þessara ráðstafana í samvinnu við dómsmálaráðuneyti og lögreglustjóra.

## Háskastig WHO

Alþjóðaheilbrigðisstofnunin (WHO) í samvinnu við sóttvarnastofnanir í Bandaríkjunum (CDC) og Evrópu (ECDC) ásamt framkvæmdastjórn ESB hafa með sér náð samstarf við að fylgjast með og meta stöðuna. Íslendingar fá upplýsingar frá WHO og hafa jafnframt nána samvinnu við ECDC og ESB um vöktun og viðbrögð.

Í stigaskipan WHO er gert ráð fyrir þremur skeiðum í heimsfaraldri; *skeið á milli heimsfaraldra*, *viðvörðunarskeiði* og *skeiði heimsfaraldurs*. Innan hvers skeiðs eru skilgreind mismunandi stig og eru þau sex talsins.

Stig WHO segja meira til um útbreiðslu frekar en alvarleika sýkingar. Stig 6, *skeið heimsfaraldurs*, getur verið vaxandi útbreiðsla á vægri influensu. Viðbragðsáætlun ráðuneyta gegn heimsfaraldri influensu er gerð með háskastig almannavarna til hliðsjónar en stigaskipan WHO er mikið notuð í fjölmiðlum og er sett hér fram til skýringar.

Háskastig WHO	
Stig heimsfaraldurs	Markmið aðgerða
<p><b>Skeið milli heimsfaraldra</b></p> <p>Stig 1. Enginn nýr influensustofn hefur greinst í mönnum.</p> <p>Stig 2. Enginn nýr stofn influensuveiru hefur greinst í mönnum. Stofn influensuveiru geisar í dýrum og talinn geta ógnað mönnum.</p> <p><b>Viðvörðunarskeið</b></p> <p>Stig 3. Nýr stofn influensuveiru hefur greinst í mönnum en ekki er vitað til þess að hann berist manna á milli nema í undantekningartilfellum og þá við mjög náið samband manna.</p> <p>Stig 4. Litlar hópsýkingar brjótast út hjá mönnum á takmörkuðu svæði af völdum nýs stofns influensu en hann virðist ekki hafa lagað sig vel að mönnum.</p> <p>Stig 5. Umtalsverðar hópsýkingar brjótast út hjá mönnum en þær eru enn staðbundnar. Vísbendingar eru um að veiran hafi í vaxandi mæli aðlagast mönnum, þó ekki í þeim mæli að umtalsverð hætta sé á heimsfaraldri.</p> <p><b>Skeið heimsfaraldurs</b></p> <p>Stig 6. Heimsfaraldur: Vaxandi og viðvarandi útbreiðsla smits á meðal manna.</p>	<p>Styrkja viðbúnað við heimsfaraldri influensu.</p> <p>Lágmarka hættu á smiti, uppgötva og tilkynna slík smit án tafar.</p> <p>Tryggja hraða greiningu á nýjum stofni veirunnar. Greina tilfelli fljótt og tilkynna þau án tafar. Hröð viðbrögð við fleiri tilfellum.</p> <p>Halda nýjum stofni innan afmarkaðs svæðis/uppsprettu eða seinka útbreiðslu og vinna tíma til að bregðast við (bóluefni ofl.).</p> <p>Hámarksáhersla er lögð á að koma í veg fyrir eða seinka útbreiðslu og, ef mögulegt, afstýra heimsfaraldri og vinna tíma til að hrinda í framkvæmd sóttvarnaráðstöfunum.</p> <p>Draga úr afleiðingum heimsfaraldurs eins og unnt er.</p>



## 4. Virkjun viðbragðsáætlana skóla

Sóttvarnalæknir tilkynnir breytingar á háskastigi (sjá nánar um stig í kafla 3).

### Breyttur viðbúnaður í skólum

Tilkynntar breytingar á háskastigi sem kalla á sérstök viðbrögð skóla á tilteknu sóttvarnasvæði eða landinu öllu verða staðfestar af menntamálaráðuneytinu með tilkynningu í fjölmiðlum og á heimasíðu þess [www.menntamalaraduneyti.is](http://www.menntamalaraduneyti.is) og eftir atvikum með tölvupósti til skólastjórnenda og sveitarfélaga.

**Viðbúnaður í einstökum skólum.** Til þess getur komið að gera verði breytingar á skólahaldi í einstökum skólum án þess að tilkynnt hafi verið um breytt háskastig, t.d. vegna mikilla forfalla. Skólastjórnendur bera ábyrgð á slíkum breytingum með hefðbundnum hætti. Eðlilegt er að haft sé samráð við sóttvarnalækni á svæði skóla áður en veigamiklar breytingar á skólahaldi vegna influensu eru ákveðnar.

**Afboðun.** Þeir þættir viðbragðsáætlana skóla sem virkjaðir eru skulu ekki aflagðir fyrir en formleg boðun um það kemur frá yfirvöldum.

### Helstu verkefni skóla á einstökum stigum

#### Óvissustig

Unnið að gerð viðbúnaðaráætlunar. Skólarnir upplýsa starfsfólk, nemendur og aðstandendur þeirra og aðra hagsmunaaðila um undirbúning og viðbrögð komi til hættu- eða neyðarástands.

#### Hættustig

Stjórnendur hvers skóla stýra starfsmönnum til þeirra verkefna sem lýst er í viðbragðsáætlun skólans um skólahald á hættustigi.

#### Neyðarstig (e.t.v. samkomubann)

Stjórnendur hvers skóla stýra starfsmönnum til þeirra verkefna sem lýst er í viðbragðsáætlun skólans um starfsemi hans á neyðarstigi. Komi til samkomubanns verður skólum lokað á tilteknu svæði eða landinu öllu.

## 5. Stjórnun og lykilstarfsmenn skólans

### Verkefni skóla:

Daglega yfirstjórn skólans skipa Halldór Valdimarsson, Gísli Halldórsson og Hanna Ásgeirsdóttir.

Neðangreindir aðilar skipa eftirfarandi stöður:

Halldór Valdimarsson,	skólastjóri,	464 6141/846 7603,	<a href="mailto:hvald@borgarholsskoli.is">hvald@borgarholsskoli.is</a>
Gísli Halldórsson,	aðstoðarskólastjóri,	464 6142	<a href="mailto:gisli@borgarholsskoli.is">gisli@borgarholsskoli.is</a>
Hanna Ásgeirsdóttir,	deildarstj. sérkennslu	464 6148	<a href="mailto:hanna@borgarholsskoli.is">hanna@borgarholsskoli.is</a>
Anna Harðardóttir	náms- og starfsráðgjafi	464 6149	<a href="mailto:annahar@borgarholsskoli.is">annahar@borgarholsskoli.is</a>
Anna Birna Einarsdóttir	forstöðum.skólasels	464 6140/841 1299	<a href="mailto:annabirna@borgarholsskoli.is">annabirna@borgarholsskoli.is</a>
Björg Sigurðardóttir	skólasafnskennari	464 6140	<a href="mailto:bjorgsig@borgarholsskoli.is">bjorgsig@borgarholsskoli.is</a>
Berglind Pétursdóttir	ritari	464 6140	<a href="mailto:berglindp@borgarholsskoli.is">berglindp@borgarholsskoli.is</a>
Brynhildur Gísladóttir	skólahjúkrunarfr.	464 6154	<a href="mailto:binna@borgarholsskoli.is">binna@borgarholsskoli.is</a>
Dómhildur Antonsdóttir	húsvörður	464 6140/894 1307	<a href="mailto:domma@borgarholsskoli.is">domma@borgarholsskoli.is</a>
Einar Friðbergsson	aðstoðarhúsvörður	464 6140/899 7507	<a href="mailto:einari@borgarholsskoli.is">einari@borgarholsskoli.is</a>
Jón Höskuldsson	kennari og vefstjóri	464 6140/865 6406	<a href="mailto:jon@borgarholsskoli.is">jon@borgarholsskoli.is</a>
Brynhildur Þráinsdóttir	stigstjóri ungl.st.	464 6140	<a href="mailto:brynhildur@borgarholsskoli.is">brynhildur@borgarholsskoli.is</a>
Guðrún Kristinsdóttir	stigstjóri miðst.	464 6140	<a href="mailto:gudrunkris@borgarholsskoli.is">gudrunkris@borgarholsskoli.is</a>
Björg Jónsdóttir	stigstjóri yngsta st.	464 6140	<a href="mailto:bjorgjon@borgarholsskoli.is">bjorgjon@borgarholsskoli.is</a>

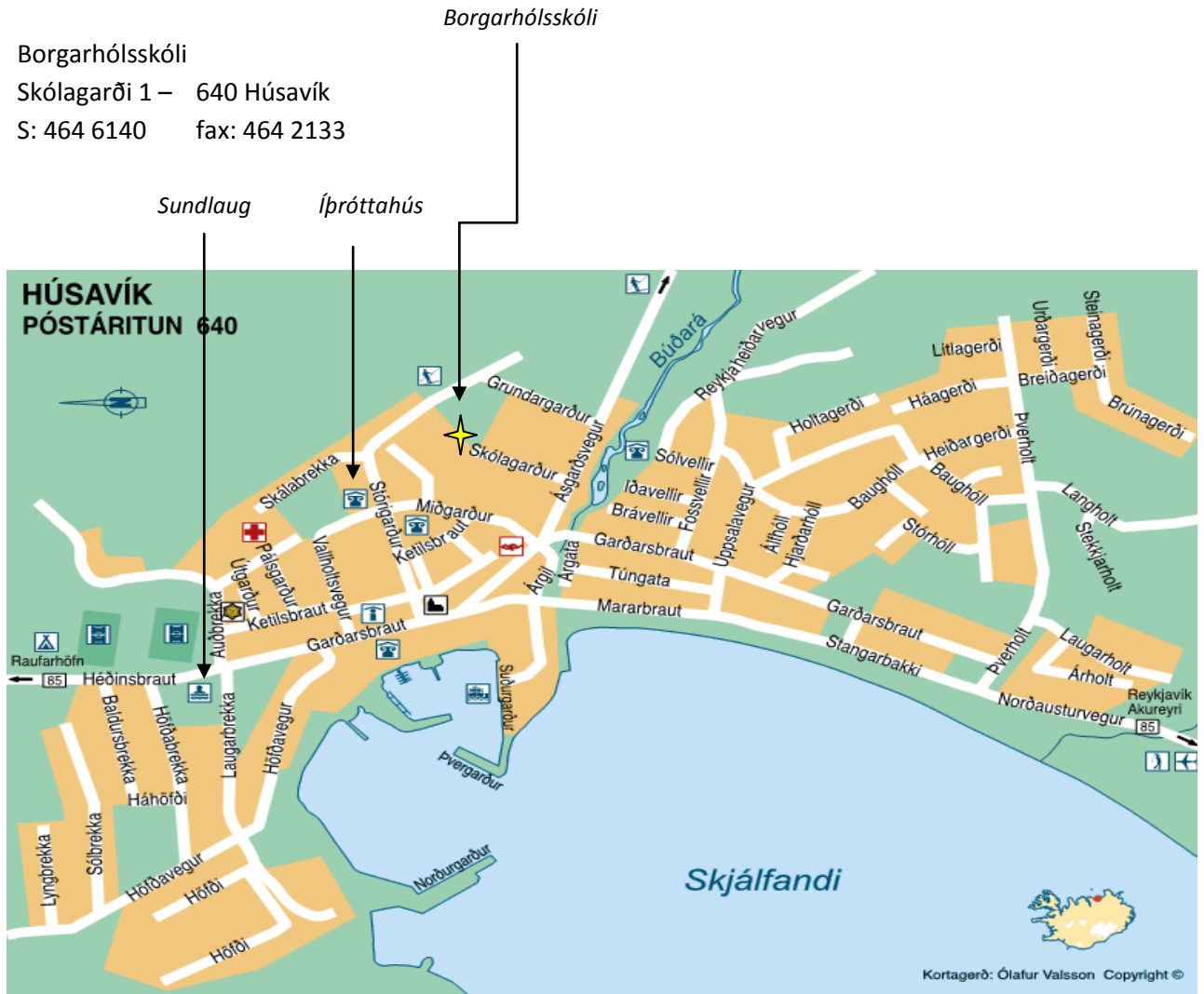
## 6. Starfssvæði skólans og umfang

### Staðsetning:

Borgarhólsskóli

Skólagarði 1 – 640 Húsavík

S: 464 6140 fax: 464 2133



### Umfang:

Heildar starfsmannafjöldi skólaárið 2009-2010 er: 64

Nemendafjöldi skólaárið 2009-2010 er 314

### Húsnæði:

Skólinn er í steypu húsnæði sem er á 3 hæðum. Eldri hluti skólans var tekinn í notkun 1960 en nýrri hlutinn 1998. Tónlistarskóli Húsavíkur er einnig í sama húsnæði.

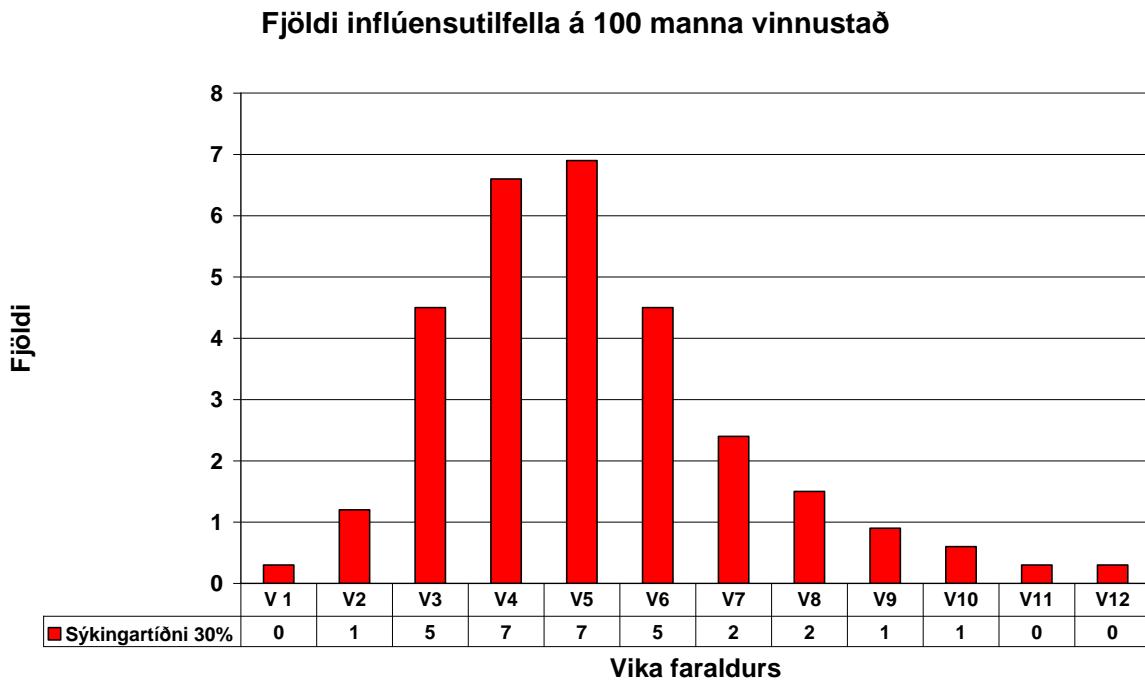
## 7. Áhættumat vegna inflúensufaraldurs

### Bráðabirgðamat 10.8.09 á afleiðingum heimsfaraldurs inflúensu á komandi vikum fyrir landið allt

Sóttvarnalæknir hefur gert bráðabirgðamat á afleiðingum heimsfaraldurs inflúensu sem gengur yfir um þessar mundir þar sem tillit er tekið til afleiðinga sambærilegar hefðbundnum árlegum inflúensufaraldri (30% sýkingartíðni, 1% tíðni alvarlegra sjúkdómseinkenna og 0,1% dánartíðni). Litið er á alvarleika þessa heimsfaraldurs til jafns við árstíðabundinn inflúensufaraldur. Mun fleiri sýkjast þó í heimsfaraldri (30-50%) en í hefðbundnum árlegum faraldri (5-10%). Þetta leiðir til þess að fleiri munu veikjast alvarlega og fleiri látast af völdum heimsfaraldursins þótt hann sé hlutfallslega ekki skæðari en venjuleg inflúensa.

Mikilvægt er að hafa í huga að bráðabirgðamat þetta þarf ekki að endurspeglar raunverulega útkomu faraldursins en er fyrst og fremst ætlað að vera viðbragðsaðilum til hjálpar við að undirbúa aðgerðir.

Algengt er að inflúensufaraldur berist í tveimur eða þremur hrinum á allt að árs tímabili. Hver hrina byrjar með lágri sýkingartíðni sem eykst og nær hámarki og fellur aftur á nokkurra vikna tímabili, oftast 8-12 vikum. Sýkingartíðnin er þá há í nokkrar vikur í hverri hrinu.



Búast má við að sýkingartilfelli dreifist á 12 vikna tímabili, sjá töflu, skv. embætti sóttvarnalæknis.

Vika	1	2	3	4	5	6	7	8	9	10	11	12
%	1%	4%	15%	22%	23%	15%	8%	5%	3%	2%	1%	1%

Eins og sjá má er líklegt að um nokkrar fjarvistir starfsmanna verði að ræða í inflúensufaraldri. Fjöldi fjarvista er háður því hversu alvarlegur faraldurinn verður og einnig hver viðbrögð almennings verða. Fjarvistir starfsmanna geta stafað af mismunandi ástæðum, til dæmis vegna:

- smits af inflúensu
- annarra veikinda
- annarra fjölskyldumeðlima sem þarf að hugsa um, vegna veikinda eða lokun leikskóla og skóla
- beiðna vinnuveitanda um að halda sig fjarri vinnustað og vinna heiman frá sér
- beiðna heilbrigðisyfirvalda um heft ferðafrelsi eða samkomubann
- raskana á almenningsamgöngum eða ótta starfsmanna við að ferðast innan um hóp fólks
- ótta starfsmanna við að smitast ef þeir mæta til vinnu.

Fjarvistir starfsmanna munu verða mestar þegar sýkingartíðni er hæst í faraldri, eða u.þ.b. í 5. viku af u.þ.b. 12 vikum. Búast má við tveimur til þremur hrinum af inflúensufaraldri með nokkurra mánaða millibili.

Það er ekki hægt að spá fyrir með vissu hverjar fjarvistir á vinnustöðvum verða. Það veltur m.a. á því um hversu skæða farsótt er að ræða, hvernig starfsmenn meta hættuna, hvort skólum er lokað og til hvaða ráða er tekið í viðbrögðum vinnustaða í þeim tilgangi að minnka líkur á fjarvistum og smiti innan vinnustaðarins.

## 8. Viðbragðsáætlun –Borgarhólsskóla- við heimsfaraldri influensu

### Verkefni skóla:

Áfallaráð Borgarhólsskóla annast *verkefnastjórn, virkjun og uppfærslu viðbragðsáætlunar.*

Í áfallaráði sitja Halldór Valdimarsson skólastjóri, sem kallar ráðið saman og stjórnar fundum þess, Gísli Halldórsson aðstoðarskólastjóri, Hanna Ásgeirsdóttir deildarstjóri sérkennslu, Anna Harðardóttir námsráðgjafi, Brynhildur Gísladóttir skólahjúkrunarfræðingur og aðrir þeir sem málið varðar hverju sinni t.d. Dómhildur Antonsdóttir húsvörður, læknir frá Heilbrigðisstofnun Þingeyinga o.fl..

Áfallaráð undir stjórn skólastjóra *upplýsir starfsmenn og aðstandendur* um influensuna. Það stjórnar aðgerðum á starfsmannafundum og með nánari skýringum á innra neti skólans, heimasíðu og með tölvupósti til forráðamanna. Umsjónarkennarar með aðstoð skólahjúkrunarfræðings upplýsa nemendur. Foreldrar/forráðamenn fá upplýsingar á heimasíðu, dreifimiðum, með tölvupósti og á bekkjarfundum. Ef áfallaráð telur ástæðu til að endurskipuleggja ræstingu eða útvega hlífðarbúnað verður það gert undir forystu húsvarðar skólans í samráði við skólahjúkrunarfræðing.

Grunnupplýsingar má fá í bæklingi sem er að finna á [www.almannavarnir.is](http://www.almannavarnir.is) og heitir „Munum eftir influensunni“ svo og á [www.influensa.is](http://www.influensa.is).

Upplýsingar um breytta ræstingu og hlífðarbúnað má fá á [www.influensa.is](http://www.influensa.is).

Skólastjóri hefur samráð við áfallaráð og starfsmenn um *sértækar ráðstafanir ef forföll nemenda verða mikil*. Eftir atvikum verða forfallakennarar eða aðrir starfsmenn fengnir til að hafa umsjón með námshópum, hópar sameinaðir eða kennsla felld niður tímabundið og nemendur miðstigs og unglingastigs sendir heim ef ekki tekst að halda úti fullnægjandi þjónustu. Umsjónarkennarar eða staðgenglar þeirra hafa samráð við forráðamenn veikra barna um nám á meðan á veikindum stendur ef heilsa þeirra leyfir.

Lögð er áhersla á almenn atriði um hreinlæti og það hvernig best er að verjast helstu smitleiðum, þó þannig að nemendur haldi ró sinni og ekki grípi um sig óöryggi meðal nemenda og starfsfólks. Skólahjúkrunarfræðingur annast sérfræðilega ráðgjöf við skólasamfélagið í samvinnu við lækna Heilbrigðisstofnunar Þingeyinga.

*Skólastjórnendur Borgarhólsskóla eru:* skólastjóri Halldór Valdimarsson, aðstoðarskólastjóri Gísli Halldórsson, deildarstjóri Hanna Ásgeirsdóttir. Brynhildur Þráinsdóttir gegnir einnig staðgengilshlutverki stjórnenda. Þetta er röð lykilstjórnendenda og afleysing fer eftir henni ef þeir veikjast.

Ef allir þessir *stjórnendur veikjast* taka fjórir til viðbótar afleysingu í þessari röð: Guðrún Kristinsdóttir, Björg Jónsdóttir, Magnús Magnússon, Pálmi Jakobsson. Ritari Berglind Pétursdóttir gegnir mikilvægu hlutverki við að miðla upplýsingum frá skólanum.

Röðin er: Halldór Valdimarsson – Gísli Halldórsson – Hanna Ásgeirsdóttir – Brynhildur Þráinsdóttir – Guðrún Kristinsdóttir – Björg Jónsdóttir – Magnús Magnússon - Pálmi Jakobsson.

### **Komi til lokunar skóla**

Skólastjóri eða staðgengill hans tekur ákvörðun um *lokun skóla* í samráði við áfallaráð og að höfðu álitni yfirlæknis Heilbrigðisstofnunar Þingeyinga eða staðgengils hans. Lokun verður tilkynnt í útvarpi, á heimasíðu skólans, með tölvupósti, síma eða dreifimiða eftir atvikum. Lokun verður auglýst við inngönguleiðir skólans.

### **Hvaða boðleiðir til og frá skóla haldast opnar þannig að nauðsynlegt upplýsingastreymi haldist gangandi?**

Fjölskylduvefur mentor, sími, heimasíða o.fl. eftir atvikum.

Lykilstarfsmenn og aðrir þeir starfsmenn sem áfallaráð telur óhætt að starfi í skólanum verða til svara og halda boðleiðum opnum eftir atvikum og upplýsa um ástandið. Haldið verður uppi þjónustu við nemendur og foreldra með tölvusambandi og á heimasíðu skólans komi til lokunar skólans.

### **Hvernig má halda samstarfi/sambandi við heimili barna?**

Fjölskylduvefur Mentor verður notaður til að miðla upplýsingum og umsjónarkennarar eða staðgenglar senda þannig upplýsingar til forráðamanna. Hægt að hringja og senda SMS eftir kerfi fjölskylduvefsins og verður það gert ef ástæða þykir. Auglýsingar birtar í staðbundnum vefmiðlum sveitarfélagsins, í Skránni og/eða Skarpi ef ástæða þykir til.

Þeir erlendu nemendur skólans og forráðamenn fá lykilupplýsingar þýddar og þeir aðstoðaðir sérstaklega. Deildarstjóri sérkennslu annast stjórn upplýsinga til þessa hóps.

### **Verður unnt að halda úti áframhaldandi skólastarfi í einhverri mynd þrátt fyrir lokun skóla?**

Ef kennarar eða staðgenglar þeirra verða heilir heilsu munu þeir senda nemendum námsáætlun til að vinna eftir og hafa samráð við forráðamenn um það hvers nemendur eru megnugir.

### **Hvernig verður tryggt umsýsla fasteigna og öryggismála meðan á lokun stendur?**

Húsvörður stjórnar umsýslu fasteigna og öryggismála í umboði skólastjóra, aðstoðarhúsvörður er staðgengill hans. Ef þeir veikjast báðir gerir áfallaráð skrá um röð þeirra skólaliða sem leysa húsverði af. Dómhildur húsvörður - Einar aðstoðarhúsvörður - Berglind ritari- Hjördís skólaliði- Kristjana skólaliði- Árni Pétur skólaliði o.fl..

## Hvernig verður staðið að skipulagningu skólastarfs eftir opnun?

Skólastjóri ákveður skólabyrjun í samráði við áfallaráð og sér til þess að upplýsingar um fyrirkomulag þjónustunnar berist forráðamönnum nemenda í tæka tíð. Skipulagningin fer eftir því á hvaða stigi faraldurinn er og verður á nánara forræði umsjónarkennara og viðkomandi kennara í umboði skólastjóra. Kennsluáætlanir verða aðlagðar ástandinu hverju sinni.

## 9. Samskiptaleiðir

### Lykilaðilar er varðar boðun og afboðun

Halldór Valdimarsson,	skólastjóri,	464 6141,	<a href="mailto:hvald@borgarholsskoli.is">hvald@borgarholsskoli.is</a>
Gísli Halldórsson,	aðstoðarskólastjóri,	464 6142	<a href="mailto:gisli@borgarholsskoli.is">gisli@borgarholsskoli.is</a>
Hanna Ásgeirsdóttir,	deildarstj. sérkennslu	464 6148	<a href="mailto:hanna@borgarholsskoli.is">hanna@borgarholsskoli.is</a>
Brynhildur Þráinsdóttir	kennari	464 6154	<a href="mailto:brynhildur@borgarholsskoli.is">brynhildur@borgarholsskoli.is</a>
Guðrún Kristinsdóttir	kennari	464 6140	<a href="mailto:gudrunkris@borgarholsskoli.is">gudrunkris@borgarholsskoli.is</a>
Björg Jónsdóttir	kennari	464 6140	<a href="mailto:bjorgjon@borgarholsskoli.is">bjorgjon@borgarholsskoli.is</a>
Magnús Magnússon	kennari	464 6140	<a href="mailto:mmagn@borgarholsskoli.is">mmagn@borgarholsskoli.is</a>
Pálmi Jakobsson	kennari	464 6140	<a href="mailto:palmi@borgarholsskoli.is">palmi@borgarholsskoli.is</a>

### Starfsmenn skóla/skólaskrifstofa/stjórna

<u>Nafn</u>	<u>Starfsheiti</u>	<u>Sími</u>	<u>Farsími</u>	<u>Netfang</u>
Anna Birna Einarisdóttir	Grunnskólakennari	4641699	8411299	<a href="mailto:annabirna@borgarholsskoli.is">annabirna@borgarholsskoli.is</a>
Anna Harðardóttir	Námsráðgjafi	4643630	8623530	<a href="mailto:annahar@vma.is">annahar@vma.is</a>
Anna Snæbjörnsdóttir	Grunnskólakennari	4642028		<a href="mailto:annas@borgarholsskoli.is">annas@borgarholsskoli.is</a>
Arnþrúður Dagsdóttir	Grunnskólakennari	8492804		<a href="mailto:arnthrudur@borgarholsskoli.is">arnthrudur@borgarholsskoli.is</a>
Árný Björnsdóttir	Framhaldsskólakennari	4642306	8636614	<a href="mailto:arny@borgarholsskoli.is">arny@borgarholsskoli.is</a>
Áslaug Guðmundsdóttir	Framhaldsskólakennari	4641106	8631047	<a href="mailto:aslaug@borgarholsskoli.is">aslaug@borgarholsskoli.is</a>
Birgir Steingrímsson	Framhaldsskólakennari	4641213	8627932	<a href="mailto:birgirst@borgarholsskoli.is">birgirst@borgarholsskoli.is</a>
Björg Jónsdóttir	Framhaldsskólakennari	4641788		<a href="mailto:bjorgjon@borgarholsskoli.is">bjorgjon@borgarholsskoli.is</a>
Björg Sigurðardóttir	Starfsm. bókasafns	4641737	8678864	<a href="mailto:bjorgsig@borgarholsskoli.is">bjorgsig@borgarholsskoli.is</a>
Brynhildur Þráinsdóttir	Grunnskólakennari	4643622	8682651	<a href="mailto:brynhildur@borgarholsskoli.is">brynhildur@borgarholsskoli.is</a>
Eirin Riesto	Grunnskólakennari	4643999	8932578	<a href="mailto:eyrin@borgarholsskoli.is">eyrin@borgarholsskoli.is</a>
Gísli Halldórsson	Aðstoðarskólastjóri	4641631	8641691	<a href="mailto:gisli@borgarholsskoli.is">gisli@borgarholsskoli.is</a>
Guðmundur H. Friðgeirsson	Grunnskólakennari	4642244		<a href="mailto:vilpa@borgarholsskoli.is">vilpa@borgarholsskoli.is</a>
Guðrún Kristinsdóttir	Framhaldsskólakennari	4641241		<a href="mailto:gudrunkris@borgarholsskoli.is">gudrunkris@borgarholsskoli.is</a>
Halla Lovísa Loftsdóttir	Grunnskólakennari	4643562	8676747	<a href="mailto:hallall@borgarholsskoli.is">hallall@borgarholsskoli.is</a>
Halla Rún Tryggvadóttir	Grunnskólakennari	5528433	8634178	<a href="mailto:halla@borgarholsskoli.is">halla@borgarholsskoli.is</a>
Halldór Valdimarsson	Skólastjóri	4641974	8467603	<a href="mailto:hvald@borgarholsskoli.is">hvald@borgarholsskoli.is</a>
Hanna Ásgeirsdóttir	Deildarstjóri sérkennslu	4642269	8932269	<a href="mailto:hanna@borgarholsskoli.is">hanna@borgarholsskoli.is</a>



Harpa G. Aðalbjörnsdóttir	Framhaldsskólakennari	4641227		<a href="mailto:harpa@borgarholsskoli.is">harpa@borgarholsskoli.is</a>
Helga Björg Pálmadóttir	Grunnskólakennari	4642388		<a href="mailto:helgabjorg@borgarholsskoli.is">helgabjorg@borgarholsskoli.is</a>
Hjálmar Bogi Hafliðason	Grunnskólakennari	4641916	8611765	<a href="mailto:hjalmar@borgarholsskoli.is">hjalmar@borgarholsskoli.is</a>
Ingólfur Jónsson	Framhaldsskólakennari	4644408	6951808	<a href="mailto:ingolfur@borgarholsskoli.is">ingolfur@borgarholsskoli.is</a>
Jóhanna Guðjónsdóttir	Framhaldsskólakennari	4642089	8498318	<a href="mailto:joaudda@borgarholsskoli.is">joaudda@borgarholsskoli.is</a>
Jón Höskuldsson	Grunnskólakennari	4641801	8656406	<a href="mailto:jon@borgarholsskoli.is">jon@borgarholsskoli.is</a>
Karin Gerhartl	Framhaldsskólakennari	4644408		<a href="mailto:karin@borgarholsskoli.is">karin@borgarholsskoli.is</a>
Karólína Skarphéðinsdóttir	Grunnskólakennari	4642227		<a href="mailto:karolina@borgarholsskoli.is">karolina@borgarholsskoli.is</a>
Kolbrún Ada Gunnarsdóttir	Grunnskólakennari	4642229	6996629	<a href="mailto:ada@borgarholsskoli.is">ada@borgarholsskoli.is</a>
Kristjana María Kristjánsdóttir	Grunnskólakennari	4641244	8663898	<a href="mailto:kristjana@borgarholsskoli.is">kristjana@borgarholsskoli.is</a>
Kristjana Ríkey Magnúsdóttir	Grunnskólakennari	4642419		<a href="mailto:krm@borgarholsskoli.is">krm@borgarholsskoli.is</a>
Leifur Vilhelm Baldursson	Tónlistarkennari			
Line Werner	Tónmenntakennari	4641741		<a href="mailto:linew@borgarholsskoli.is">linew@borgarholsskoli.is</a>
Magnús P. Magnússon	Grunnskólakennari	4641795	8675902	<a href="mailto:mmagn@borgarholsskoli.is">mmagn@borgarholsskoli.is</a>
Margrét Magnúsdóttir	Grunnskólakennari	4642429	8440199	<a href="mailto:greta@borgarholsskoli.is">greta@borgarholsskoli.is</a>
Margrét Sverrisdóttir	Tónlistarkennari	4642244		<a href="mailto:marsve@ismennt.is">marsve@ismennt.is</a>
Pálmi Björn Jakobsson	Framhaldsskólakennari	4641928	8921628	<a href="mailto:palmi@borgarholsskoli.is">palmi@borgarholsskoli.is</a>
Sigrún Þórólfsdóttir	Grunnskólakennari	4641228	8662926	<a href="mailto:sigrun@borgarholsskoli.is">sigrun@borgarholsskoli.is</a>
Sóley Sigurðardóttir	Framhaldsskólakennari	4642425		<a href="mailto:soley@borgarholsskoli.is">soley@borgarholsskoli.is</a>
Sólveig Mikaelisdóttir	Grunnskólakennari	4641466	8950466	<a href="mailto:solveig@borgarholsskoli.is">solveig@borgarholsskoli.is</a>
Unnar Þór Garðarsson	Framhaldsskólakennari	4641106	8630844	<a href="mailto:unnar@borgarholsskoli.is">unnar@borgarholsskoli.is</a>
Unnur Sigurðardóttir	Grunnskólakennari	4642074	8952074	<a href="mailto:unnur@borgarholsskoli.is">unnur@borgarholsskoli.is</a>
Þóra Þorvaldsdóttir	Framhaldsskólakennari	4641623		<a href="mailto:thorat@borgarholsskoli.is">thorat@borgarholsskoli.is</a>
Aðalheiður Tryggvadóttir	Skólaliði	4642009		<a href="mailto:heida@borgarholsskoli.is">heida@borgarholsskoli.is</a>
Anna María Þórðardóttir	Þroskaþjálfari	4641654	8610540	<a href="mailto:annamaria@borgarholsskoli.is">annamaria@borgarholsskoli.is</a>
Árni Pétur Aðalsteinsson	Skólaliði	4641824	8981824	<a href="mailto:arnipa@simnet.is">arnipa@simnet.is</a>
Ásdís Jóhannesdóttir	Skólaliði	4641437		<a href="mailto:asdis@borgarholsskoli.is">asdis@borgarholsskoli.is</a>
Berglind Pétursdóttir	Skólaritari	4642171	8498317	<a href="mailto:berglindp@borgarholsskoli.is">berglindp@borgarholsskoli.is</a>
Brynhildur Gísladóttir	Hjúkrunarfræðingur			<a href="mailto:binna@borgarholsskoli.is">binna@borgarholsskoli.is</a>
Dómhildur Antonsdóttir	Húsvörður	4641823	8446691	<a href="mailto:domma@borgarholsskoli.is">domma@borgarholsskoli.is</a>
Einar Sölvi Friðbergsson	Skólaliði	4641982	8997507	<a href="mailto:enar@borgarholsskoli.is">enar@borgarholsskoli.is</a>
Helga Kristín Skúladóttir	Skólaliði	4626436	8681051	<a href="mailto:helgakristin@borgarholsskoli.is">helgakristin@borgarholsskoli.is</a>
Helga Þórarinsdóttir	Stuðningsfulltrúi	4641442		<a href="mailto:helga@borgarholsskoli.is">helga@borgarholsskoli.is</a>
Hjördís Gústavsdóttir	Skólaliði	4641434		<a href="mailto:haagerdi4@visir.is">haagerdi4@visir.is</a>
Iris Myriam Waitz	Iðjuþjálfari	4672136		<a href="mailto:iris@borgarholsskoli.is">iris@borgarholsskoli.is</a>
Jakobína Gunnarsdóttir	Skólaliði	4641923		<a href="mailto:jakobina@borgarholsskoli.is">jakobina@borgarholsskoli.is</a>
Jóhanna Másdóttir	Stuðningsfulltrúi	4788295	6591317	<a href="mailto:johanna@djupivogur.is">johanna@djupivogur.is</a>
Kristjana Ketilsdóttir	Skólaliði	4641705		<a href="mailto:kristjanak@borgarholsskoli.is">kristjanak@borgarholsskoli.is</a>
María Kristjánsdóttir	Matráðskona	4642055		<a href="mailto:reinhard@simnet.is">reinhard@simnet.is</a>
Marzenna Katarzyna Cybulska	Iðjuþjálfari	4642550	8622900	<a href="mailto:marzenna@borgarholsskoli.is">marzenna@borgarholsskoli.is</a>

Rannveig Benediktsdóttir	Proskapjálfi	4641139	8922039	<a href="mailto:rannveig@borgarholsskoli.is">rannveig@borgarholsskoli.is</a>
Sigríður Hörn Lárusdóttir	Skólaliði	4641071	8642071	<a href="mailto:sigridur@borgarholsskoli.is">sigridur@borgarholsskoli.is</a>
Sigríður K. Sigvaldadóttir	Skólaliði	4641909		<a href="mailto:siggas@borgarholsskoli.is">siggas@borgarholsskoli.is</a>
Sólveig Jónsdóttir	Stuðningsfulltrúi	4641626	8685386	<a href="mailto:solveigj@borgarholsskoli.is">solveigj@borgarholsskoli.is</a>

### Tengiliðir á skólaskrifstofum og formaður skólanefndar:

Huld Aðalbjarnardóttir fræðslufulltrúi Norðurbings	s: 464 6123
Gunnlaugur Stefánsson formaður fræðslunefndar	s: 464 2127

## 10. Kort og teikningar

### Sóttvarnasvæðin

Íslandi er skipt upp í átta sóttvarnaumdæmi og er sóttvarnalæknir skipaður í hverju þeirra. Í stórum sóttvarnaumdæmum eru skipaðir sóttvarnalæknar ákveðinna svæða. Sjá mynd 10.1.

### Sóttvarnalæknar umdæma og svæða

#### Höfuðborgarsvæðið

Lúðvík Ólafsson framkvæmdastjóri heilsugæslu Höfuðborgarsvæðisins  
Gunnar Ingi Gunnarsson, heilsugæslulæknir Árbæ, Reykjavík

#### Vesturland

Þórir Bergmundsson, Heilbrigðisstofnun Vesturlands, Akranesi  
Friðrik Jónsson, St. Fransiskuspítalinn í Stykkishólmi

#### Vestfirðir

Fjölur Freyr Guðmundsson, Heilbrigðisstofnun Vestfjarða, Ísafirði

#### Norðurland

Þórir V. Þórisson, Heilsugæslan Akureyri  
Ásgeir Böðvarsson, Heilbrigðisstofnun Þingeyinga, Húsavík  
Héðinn Sigurðsson, Heilbrigðisstofnunin Blönduósi

#### Austurland

Stefán Þórarinsson, Heilbrigðisstofnun Austurlands, Egilsstöðum  
Björn Magnússon, Heilbrigðisstofnun Austurlands, Neskaupstað

#### Suðurland

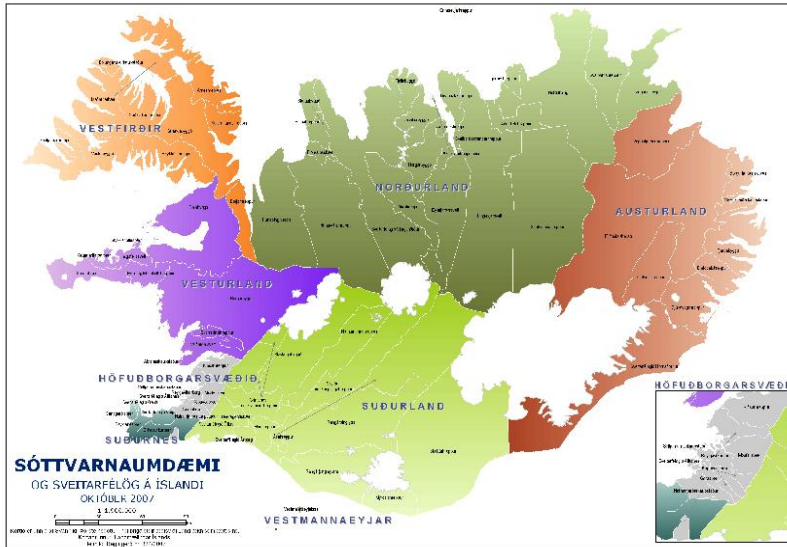
Óskar Reykdalsson, Heilbrigðisstofnun Suðurlands, Selfossi

#### Vestmannaeyjar

Karl Björnsson, Heilbrigðisstofnun Vestmannaeyja

#### Suðurnes

Sigurður Árnason, Heilbrigðisstofnun Suðurnesja, Reykjanesbær  
Sigurjón Kristinsson, Heilbrigðisstofnun Suðurnesja, Reykjanesbær



## 11. Dreifingarlisti

Eintakið er vistað rafrænt á eftirtöldum vefsíðum: <http://borqarholsskoli.is/>

Innri vefur skólans: <http://borqarholsskoli.is/>

Auk þess eru rafræn og prentuð eintök vistuð á eftirtöldum stöðum:

Skrifstofa skólastjóra	1 stk.
Skólahjúkrun	1 stk.
Kennarastofa	1 stk.
Skrifstofa skólans	1 stk.

## 12. Breytingasaga

Útgáfa	Dagsetning	Skýringar / breytingar	Fært inn af:
	10/08/2009	Sniðmát menntamálaráðuneytis sent skólanum	HV
1.0	21.09.2009	Viðbragðsáætlun skóla birt	HV